



ПОСТАНОВЛЕНИЕ

АДМИНИСТРАЦИИ АЛЕКСАНДРОВСКОГО МУНИЦИПАЛЬНОГО ОКРУГА СТАВРОПОЛЬСКОГО КРАЯ

25 июня 2021 г.

с. Александровское

№ 628

Об утверждении административного регламента предоставления управлением труда и социальной защиты населения администрации Александровского муниципального округа Ставропольского края государственной услуги «Осуществление назначения и выплаты ежемесячной денежной компенсации на каждого ребенка в возрасте до 18 лет многодетным семьям в соответствии с Законом Ставропольского края от 27 декабря 2012 г. № 123-кз «О мерах социальной поддержки многодетных семей»

В соответствии с Федеральным законом от 27 июля 2010 года № 210 ФЗ «Об организации предоставления государственных и муниципальных услуг» и приказом министерства труда и социальной защиты населения Ставропольского края от 30.01.2015 N 16 "Об утверждении типового административного регламента предоставления органом труда и социальной защиты населения администрации муниципального района (городского округа) Ставропольского края государственной услуги "Осуществление назначения и выплаты ежемесячной денежной компенсации на каждого ребенка в возрасте до 18 лет многодетным семьям в соответствии с Законом Ставропольского края от 27 декабря 2012 г. N 123-кз "О мерах социальной поддержки многодетных семей" администрация Александровского муниципального округа Ставропольского края

ПОСТАНОВЛЯЕТ:

1. Утвердить прилагаемый административный регламент предоставления управлением труда и социальной защиты населения администрации Александровского муниципального округа Ставропольского края государственной услуги «Осуществление назначения и выплаты ежемесячной денежной компенсации на каждого ребенка в возрасте до 18 лет многодетным семьям в соответствии с законом ставропольского края от 27 декабря 2012 г. № 123-кз «О мерах социальной поддержки многодетных семей».

2. Признать утратившими силу постановления администрации Александровского муниципального района Ставропольского края:

от 09 ноября 2015 г. № 532 «Об утверждении Административного регламента предоставления управлением труда и социальной защиты населения администрации Александровского муниципального района Ставропольского края государственной услуги «Назначение и выплата

ежемесячной денежной компенсации на каждого ребенка в возрасте до 18 лет многодетным семьям»;

от 15 февраля 2018 г. № 109 «О внесении изменений в административный регламент предоставления управлением труда и социальной защиты населения администрации Александровского муниципального района Ставропольского края государственной услуги «Назначение и выплата ежемесячной денежной компенсации на каждого ребенка в возрасте до 18 лет многодетным семьям», утвержденный постановлением администрации Александровского муниципального района Ставропольского края от 9 ноября 2015 г. № 532.

3. Контроль за выполнением настоящего постановления возложить на заместителя главы администрации Александровского муниципального округа Ставропольского края Герасимову Н.И.

4. Настоящее постановление вступает в силу со дня его обнародования.

Глава Александровского
муниципального округа
Ставропольского края



Л.А.Маковская

АДМИНИСТРАТИВНЫЙ РЕГЛАМЕНТ

предоставления управлением труда и социальной защиты населения администрации Александровского муниципального округа Ставропольского края государственной услуги «Осуществление назначения и выплаты ежемесячной денежной компенсации на каждого ребенка в возрасте до 18 лет многодетным семьям в соответствии с Законом Ставропольского края от 27 декабря 2012 г. N 123-кз "О мерах социальной поддержки многодетных семей»

1. Общие положения

1.1. Предмет регулирования административного регламента

Административный регламент предоставления управлением труда и социальной защиты населения администрации Александровского муниципального округа Ставропольского края государственной услуги «Осуществление назначения и выплаты ежемесячной денежной компенсации на каждого ребенка в возрасте до 18 лет многодетным семьям в соответствии с Законом Ставропольского края от 27 декабря 2012 г. N 123-кз "О мерах социальной поддержки многодетных семей" (далее соответственно - Административный регламент, орган соцзащиты, государственная услуга, ежемесячная денежная компенсация многодетным семьям) устанавливает сроки и последовательность административных процедур (действий) органа соцзащиты, а также порядок взаимодействия между его структурными подразделениями и должностными лицами, гражданами, указанными в пункте 1.2 настоящего Административного регламента, их уполномоченными представителями, территориальными органами федеральных органов исполнительной власти, органами местного самоуправления муниципальных образований Ставропольского края, учреждениями и организациями в процессе предоставления государственной услуги.

1.2. Круг заявителей

Заявителем является один из родителей, опекунов (попечителей), приемных родителей.

1.3. Требования к порядку информирования о предоставлении государственной услуги

1.3.1. Информация о местах нахождения и графиках работы органа соцзащиты и многофункциональных центров предоставления государственных и муниципальных услуг в Ставропольском крае (далее - МФЦ), их справочных телефонах, адресах официальных сайтов, электронной почты:

1.3.1.1. Местонахождение органа соцзащиты: 356300, с. Александровское, ул. К. Маркса, д.30.

График работы управления: понедельник, вторник, среда, четверг,

пятница с 8-00 до 16-00ч., без перерыва, суббота, воскресенье – выходные.

Справочные телефоны органа соцзащиты 2-16-03, 2-16-77.

Адрес официального сайта органа соцзащиты: AleksUTSZN@yandex.ru.

1.3.1.2. Информация о местах нахождения, графиках работы и телефонах МФЦ размещена в информационно-телекоммуникационной сети "Интернет" (далее - сеть "Интернет") на официальных сайтах министерства экономического развития Ставропольского края (www.stavinvest.ru), министерства труда и социальной защиты населения Ставропольского края (далее - министерство) (www.minsoc26.ru) и на Портале многофункциональных центров Ставропольского края (www.umfc26.ru).

1.3.1.3. "Справочная информация размещается и поддерживается в актуальном состоянии в сети "Интернет", в федеральной государственной информационной системе "Единый портал государственных и муниципальных услуг (функций)", в государственной информационной системе Ставропольского края "Портал государственных и муниципальных услуг (функций), предоставляемых (исполняемых) органами исполнительной власти Ставропольского края и органами местного самоуправления муниципальных образований Ставропольского края" и в государственной информационной системе Ставропольского края "Региональный реестр государственных услуг (функций)" (далее - региональный реестр).

1.3.2. Порядок получения информации заявителем по вопросам предоставления государственной услуги, услуг, необходимых и обязательных для предоставления государственной услуги, сведений о ходе их предоставления, в том числе с использованием федеральной государственной информационной системы "Единый портал государственных и муниципальных услуг (функций)"

Получение информации заявителем по вопросам предоставления государственной услуги, а также сведений о ходе предоставления государственной услуги осуществляется посредством:

личного обращения заявителя в орган соцзащиты, МФЦ;

письменного обращения заявителя путем направления почтовых отправлений по адресу: 356300, с. Александровское, ул. К.Маркса, д.30;

обращения по телефонам органа соцзащиты 2-16-77;

по телефонам МФЦ, размещенным в сети "Интернет" на официальных сайтах министерства экономического развития Ставропольского края (www.stavinvest.ru), министерства труда и социальной защиты населения Ставропольского края (www.minsoc26.ru) и на Портале многофункциональных центров Ставропольского края (www.umfc26.ru);

обращения в форме электронного документа с:

использованием электронной почты органа соцзащиты адресу: AleksUTSZN@yandex.ru;

использованием федеральной государственной информационной системы "Единый портал государственных и муниципальных услуг (функций)" (далее - единый портал) (www.gosuslugi.ru) и государственной информационной системы Ставропольского края "Портал государственных и муниципальных услуг (функций), предоставляемых (исполняемых) органами исполнительной власти Ставропольского края и органами местного

самоуправления муниципальных образований Ставропольского края" (далее - региональный портал) (www.26gosuslugi.ru).

1.3.3. Порядок, форма и место размещения информации, в том числе на стендах в местах предоставления государственной услуги, услуг, необходимых и обязательных для предоставления государственной услуги, а также в сети "Интернет" на официальных сайтах органа соцзащиты, предоставляющего государственную услугу, иных организаций, участвующих в предоставлении государственной услуги

На информационных стендах органа соцзащиты в доступных для ознакомления местах и на официальном сайте органа соцзащиты размещаются и поддерживаются в актуальном состоянии:

информация о порядке предоставления государственной услуги в виде блок-схемы предоставления государственной услуги, представленной в приложении 1 к Административному регламенту;

текст Административного регламента (полная версия текста Административного регламента размещается также в сети "Интернет" на официальном сайте администрации округа: www.aleksadmin.ru);

график работы органа соцзащиты, почтовый адрес, номера телефонов, адрес официального сайта и электронной почты, по которым заявитель может получить необходимую информацию и документы;

сведения о должностных лицах, ответственных за предоставление государственной услуги.

На едином портале (www.gosuslugi.ru) и региональном портале (www.26gosuslugi.ru) размещаются следующие информационные материалы:

полное наименование, полный почтовый адрес и график работы органа соцзащиты;

справочные телефоны, по которым можно получить информацию о порядке предоставления государственной услуги;

адрес электронной почты;

порядок получения информации заявителем по вопросам предоставления государственной услуги, сведений о результатах предоставления государственной услуги.

Информация о порядке и сроках предоставления государственной услуги, основанная на сведениях об услугах, содержащихся в федеральной государственной информационной системе "Федеральный реестр государственных и муниципальных услуг (функций)" и государственной информационной системе Ставропольского края "Региональный реестр государственных услуг (функций)", размещенная на едином портале, региональном портале и официальном сайте органа соцзащиты, предоставляется заявителю бесплатно.

Доступ к информации о сроках и порядке предоставления государственной услуги, размещенной на едином портале, региональном портале и официальном сайте органа соцзащиты, осуществляется без выполнения заявителем каких-либо требований, в том числе без использования программного обеспечения, установка которого на технические средства заявителя требует заключения лицензионного или иного соглашения с правообладателем программного обеспечения,

предусматривающего взимание платы, регистрацию или авторизацию заявителя или предоставление им персональных данных.

2. Стандарт предоставления государственной услуги

2.1. Наименование государственной услуги

Наименование государственной услуги - осуществление назначения и выплаты ежемесячной денежной компенсации на каждого ребенка в возрасте до 18 лет многодетным семьям в соответствии с Законом Ставропольского края от 27 декабря 2012 г. N 123-кз "О мерах социальной поддержки многодетных семей".

2.2. Наименование органа, предоставляющего государственную услугу, а также наименования всех иных организаций, участвующих в предоставлении государственной услуги, обращение в которые необходимо для предоставления государственной услуги

Органами, участвующими в предоставлении государственной услуги, являются:

органы местного самоуправления муниципальных образований Ставропольского края;

органы соцзащиты;

подразделения по вопросам миграции территориальных органов Министерства внутренних дел Российской Федерации.

Запрещено требовать от заявителя осуществления действий, в том числе согласований, необходимых для получения государственной услуги и связанных с обращением в иные организации, участвующие в предоставлении государственной услуги, за исключением получения услуг, включенных в Перечень услуг, которые являются необходимыми и обязательными для предоставления органами исполнительной власти Ставропольского края государственных услуг, утверждаемый правовым актом Правительства Ставропольского края.

2.3. Описание результата предоставления государственной услуги

Результатом предоставления государственной услуги является:

назначение и выплата ежемесячной денежной компенсации многодетным семьям, с направлением заявителю письменного уведомления о предоставлении ежемесячной денежной компенсации многодетным семьям;

отказ в назначении ежемесячной денежной компенсации многодетным семьям, с направлением заявителю письменного уведомления об отказе в предоставлении ежемесячной денежной компенсации многодетным семьям с указанием причин отказа.

2.4. Срок предоставления государственной услуги, в том числе с учетом необходимости обращения в иные организации, участвующие в предоставлении государственной услуги, срок приостановления предоставления государственной услуги в случае, если возможность приостановления предусмотрена нормативными правовыми актами Российской Федерации, нормативными правовыми актами Ставропольского края, сроки выдачи (направления) документов, являющихся результатом предоставления государственной услуги.

Срок предоставления государственной услуги не может превышать 10 рабочих дней со дня принятия органом соцзащиты либо МФЦ заявления со всеми необходимыми документами.

Срок приостановления предоставления государственной услуги - не более 15 рабочих дней со дня получения заявителем уведомления о перечне недостающих документов и (или) документов неправильно оформленных.

Срок выдачи (направления) документа, являющегося результатом предоставления государственной услуги, не должен превышать 5 рабочих дней со дня принятия решения о назначении (отказе в назначении) ежемесячной денежной компенсации многодетным семьям.

2.5. Нормативные правовые акты Российской Федерации и нормативные правовые акты Ставропольского края, регулирующие предоставление государственной услуги

Перечень нормативных правовых актов Российской Федерации и нормативных правовых актов Ставропольского края, регулирующих предоставление государственной услуги (с указанием их реквизитов и источников официального опубликования), размещен на официальном сайте органа соцзащиты, предоставляющего государственную услугу, в сети "Интернет", на едином портале, на региональном портале и в региональном реестре.

2.6. Исчерпывающий перечень документов, необходимых в соответствии с нормативными правовыми актами Российской Федерации и нормативными правовыми актами Ставропольского края для предоставления государственной услуги и услуг, необходимых и обязательных для предоставления государственной услуги, подлежащих представлению заявителем, способы их получения заявителем, в том числе в электронной форме, порядок их представления

2.6.1. Для назначения ежемесячной денежной компенсации многодетным семьям заявитель либо его доверенное лицо" представляет в орган соцзащиты по месту жительства (пребывания) либо в МФЦ следующие документы:

заявление о назначении ежемесячной денежной компенсации многодетным семьям по форме, указанной в приложении 2 к Административному регламенту;

паспорт или иной документ, удостоверяющий личность;

свидетельство о рождении на каждого из детей или иной документ, подтверждающий факт рождения и регистрации ребенка (детей), выданный компетентным органом иностранного государства;

документ, подтверждающий гражданство Российской Федерации ребенка (детей);

один из документов, подтверждающих совместное проживание на территории Ставропольского края заявителя с детьми:

свидетельство о регистрации по месту пребывания на территории Ставропольского края заявителя или ребенка (детей), достигшего 14-летнего возраста;

свидетельство о регистрации по месту жительства (пребывания) на территории Ставропольского края ребенка (детей), не достигшего

14-летнего возраста;

паспорт или иной документ, подтверждающий регистрацию по месту жительства (пребывания) на территории Ставропольского края заявителя или ребенка (детей), достигшего 14-летнего возраста.

В случае отсутствия у заявителя и (или) ребенка (детей) документов органов регистрационного учета по месту жительства и (или) по месту пребывания, подтверждающих факт совместного проживания на территории Ставропольского края, заявителем предоставляется вступившее в законную силу решение суда об установлении факта проживания на территории Ставропольского края родителей (одинокого родителя) и (или) ребенка (детей);

один из документов, подтверждающий родственные отношения между ребенком и родителем (в случае перемены фамилии, имени, отчества родителя или ребенка):

свидетельство о заключении брака;

свидетельство о расторжении брака;

свидетельство о перемене имени;

документ, подтверждающий факт установления над детьми опеки (попечительства) либо передачу их на воспитание в приемную семью (для семей опекунов (попечителей), приемных семей);

Если заявитель и ребенок (дети) проживают фактически вместе, но имеют разную регистрацию по месту жительства (пребывания) в Ставропольском крае, то факт их совместного проживания подтверждается актом об установлении факта совместного проживания, составляемым по месту жительства (пребывания) заявителя органом соцзащиты, в который он обратился.

В случае подачи вышеуказанных документов, представителем заявителя, дополнительно представляются документы, подтверждающие его личность и полномочия.

2.6.2. Способ получения документов, подаваемых заявителем, в том числе в электронной форме

Форма заявления может быть получена:

непосредственно в органе соцзащиты: с. Александровское, ул. К.Маркса, д.30;

в МФЦ;

в сети "Интернет" на официальном сайте органа соцзащиты (AleksUTSZN@yandex.ru),

на едином портале (www.gosuslugi.ru) и региональном портале (www.26gosuslugi.ru);

в информационно-правовых системах "КонсультантПлюс" и "Гарант".

Заявитель имеет право представить документы:

лично в орган соцзащиты: с. Александровское, ул. К. Маркса, д.30;

лично в МФЦ;

путем направления почтовых отправлений (заказным почтовым отправлением) в орган соцзащиты по адресу: 356300, с. Александровское, ул. К. Маркса, д.30;

путем направления документов на единый портал по адресу:

www.gosuslugi.ru и региональный портал по адресу: www.26gosuslugi.ru.

Заявление и документы, направленные в электронной форме, подписываются электронной подписью в соответствии с требованиями Федерального закона "Об электронной подписи" и требованиями Федерального закона "Об организации предоставления государственных и муниципальных услуг".

Формирование заявления осуществляется посредством заполнения электронной формы заявления на едином портале или региональном портале без необходимости дополнительной подачи заявления в какой-либо иной форме.

На едином портале или региональном портале размещаются образцы заполнения электронной формы заявления.

Если на едином портале заявителю не обеспечивается возможность заполнения электронной формы заявления, то для формирования заявления на едином портале в порядке, определяемом Министерством цифрового развития, связи и массовых коммуникаций Российской Федерации, обеспечивается автоматический переход к заполнению электронной формы указанного заявления на региональном портале.

Форматно-логическая проверка сформированного заявления осуществляется после заполнения заявителем каждого из полей электронной формы заявления. При выявлении некорректно заполненного поля электронной формы заявления заявитель уведомляется о характере выявленной ошибки и порядке ее устранения посредством информационного сообщения непосредственно в электронной форме заявления.

При формировании заявления обеспечивается:

а) возможность копирования и сохранения заявления и иных документов, необходимых для предоставления государственной услуги;

б) возможность заполнения несколькими заявителями одной электронной формы заявления при обращении за государственной услугой, предполагающей направление совместного заявления несколькими заявителями;

в) возможность печати на бумажном носителе копии электронной формы заявления;

г) сохранение ранее введенных в электронную форму заявления значений в любой момент по желанию пользователя, в том числе при возникновении ошибок ввода и возврате для повторного ввода значений в электронную форму заявления;

д) заполнение полей электронной формы заявления до начала ввода сведений заявителем с использованием сведений, размещенных в федеральной государственной информационной системе "Единая система идентификации и аутентификации в инфраструктуре, обеспечивающей информационно-технологическое взаимодействие информационных систем, используемых для предоставления государственных и муниципальных услуг в электронной форме" (далее - единая система идентификации и аутентификации), и сведений, опубликованных на едином портале или региональном портале, в части, касающейся сведений, отсутствующих в единой системе идентификации и аутентификации;

е) возможность вернуться на любой из этапов заполнения электронной формы заявления без потери ранее введенной информации;

ж) возможность доступа заявителя на едином портале или региональном портале к ранее поданным им заявлениям в течение не менее одного года, а также частично сформированных заявлений - в течение не менее 3 месяцев.

Сформированное, подписанное заявление и документы, необходимые для предоставления государственной услуги, направляются в орган соцзащиты посредством единого портала или регионального портала.

Орган соцзащиты обеспечивает прием документов, необходимых для предоставления государственной услуги, и регистрацию заявления без необходимости повторного представления заявителем таких документов на бумажном носителе, если иное не установлено федеральными законами и принимаемыми в соответствии с ними актами Правительства Российской Федерации, законами субъектов Российской Федерации и принимаемыми в соответствии с ними актами высших исполнительных органов государственной власти субъектов Российской Федерации.

Предоставление государственной услуги начинается с момента приема и регистрации органом соцзащиты заявления и документов, поступивших в электронной форме, необходимых для предоставления государственной услуги.

Уведомление о приеме и регистрации заявления и иных документов, необходимых для предоставления государственной услуги, содержащее сведения о факте приема заявления и документов, необходимых для предоставления государственной услуги, и начале процедуры предоставления государственной услуги, а также сведения о дате и времени окончания предоставления государственной услуги либо мотивированный отказ в приеме заявления и иных документов, необходимых для предоставления государственной услуги, поступивших в орган соцзащиты в электронной форме, направляется заявителю не позднее рабочего дня, следующего за днем подачи указанного заявления, в форме электронного документа по адресу электронной почты, указанному в заявлении, или в письменной форме по почтовому адресу, указанному в заявлении.

В случае направления заявления и документов для получения государственной услуги посредством почтовой связи (заказным почтовым отправлением) документы должны быть удостоверены в установленном порядке.

В случае подачи заявления в форме электронного документа посредством единого портала, регионального портала уведомление о принятом решении в форме электронного документа в течение одного рабочего дня после принятия решения направляется заявителю посредством единого портала и регионального портала.

2.7. Исчерпывающий перечень документов, необходимых в соответствии с нормативными правовыми актами Российской Федерации и нормативными правовыми актами Ставропольского края для предоставления государственной услуги, которые находятся в распоряжении иных организаций, участвующих в предоставлении государственной услуги, и которые заявитель вправе представить, а также способы их получения

заявителем, в том числе в электронной форме, порядок их представления

Должностное лицо органа соцзащиты либо МФЦ, ответственное за истребование документов в порядке межведомственного (ведомственного) информационного взаимодействия, запрашивает в течение 2 рабочих дней со дня подачи заявителем заявления, в том числе в электронной форме, следующие документы, которые находятся в распоряжении органов соцзащиты, органов местного самоуправления муниципальных образований Ставропольского края, участвующих в предоставлении государственной услуги:

документ, подтверждающий сведения о регистрации по месту жительства (пребывания) заявителя или ребенка (детей);

справку органа соцзащиты по месту жительства (пребывания) другого родителя, опекуна (попечителя) либо приемного родителя о неполучении ежемесячной денежной компенсации многодетным семьям (в случае раздельного проживания родителей, опекунов (попечителей) либо приемных родителей на территории Ставропольского края);

справку органа соцзащиты по прежнему месту жительства (пребывания) родителя, опекуна, (попечителя) либо приемного родителя о прекращении выплаты ежемесячной денежной компенсации многодетным семьям (при перемене места жительства родителей, опекунов (попечителей) либо приемных родителей на территории Ставропольского края);

справку органа соцзащиты по месту жительства (пребывания) (по прежнему месту жительства (пребывания) родителя, опекуна (попечителя) либо приемного родителя о неполучении аналогичной меры социальной поддержки многодетных семей, установленной в соответствующем субъекте Российской Федерации, а в случае получения - о прекращении ее предоставления (при наличии у родителей (одного из родителей), опекунов (попечителей) либо приемных родителей регистрации по месту жительства (пребывания) на территории другого субъекта Российской Федерации).

Заявитель вправе самостоятельно представить указанные документы.

Запрещается требовать от заявителя:

представления документов и информации или осуществления действий, предоставление или осуществление которых не предусмотрено нормативными правовыми актами Российской Федерации и нормативными правовыми актами Ставропольского края, регулирующими отношения, возникающие в связи с предоставлением государственной услуги;

представления документов и информации, которые находятся в распоряжении органов исполнительной власти края, предоставляющих государственные услуги, иных организаций, участвующих в предоставлении государственной услуги, в соответствии с нормативными правовыми актами Российской Федерации, нормативными правовыми актами Ставропольского края, муниципальными правовыми актами, за исключением документов, указанных в части 6 статьи 7 Федерального закона "Об организации предоставления государственных и муниципальных услуг";

представления документов и информации, отсутствие и (или) недостоверность которых не указывались при первоначальном отказе в приеме документов, необходимых для предоставления государственной

услуги, либо в предоставлении государственной услуги, за исключением следующих случаев:

а) изменение требований нормативных правовых актов, касающихся предоставления государственной услуги, после первоначальной подачи заявления о предоставлении государственной услуги;

б) наличие ошибок в заявлении о предоставлении государственной услуги и документах, поданных заявителем после первоначального отказа в приеме документов, необходимых для предоставления государственной услуги, либо в предоставлении государственной услуги и не включенных в представленный ранее комплект документов;

в) истечение срока действия документов или изменение информации после первоначального отказа в приеме документов, необходимых для предоставления государственной услуги, либо в предоставлении государственной услуги;

г) выявление документально подтвержденного факта (признаков) ошибочного или противоправного действия (бездействия) должностного лица органа соцзащиты, работника МФЦ, работника организации, предусмотренной частью 1.1 статьи 16 Федерального закона "Об организации предоставления государственных и муниципальных услуг", при первоначальном отказе в приеме документов, необходимых для предоставления государственной услуги, либо в предоставлении государственной услуги, о чем в письменном виде за подписью руководителя органа соцзащиты, руководителя МФЦ при первоначальном отказе в приеме документов, необходимых для предоставления государственной услуги, либо руководителя организации, предусмотренной частью 1.1 статьи 16 Федерального закона "Об организации предоставления государственных и муниципальных услуг", уведомляется заявитель, а также приносятся извинения за доставленные неудобства.

2.8. Исчерпывающий перечень оснований для отказа в приеме документов, необходимых для предоставления государственной услуги

2.8.1. Основания для отказа в приеме документов, необходимых для предоставления государственной услуги:

отсутствие документа (документов), подтверждающего(их) личность и полномочия заявителя;

документы напечатаны (написаны) нечетко и неразборчиво, имеют подчистки, приписки, наличие зачеркнутых слов, нерасшифрованные сокращения, исправления, за исключением исправлений, скрепленных печатью и заверенных подписью уполномоченного лица;

документы исполнены цветными чернилами (пастой), кроме синих или черных, либо карандашом;

документы не содержат все установленные реквизиты: наименование и адрес организации, выдавшей документ, подпись уполномоченного лица, печать организации, выдавшей документ, дату выдачи документа, номер и серию (если есть) документа, срок действия документа;

документы имеют серьезные повреждения, наличие которых не позволяет однозначно истолковать их содержание;

в документах фамилия, имя, отчество гражданина указаны не полностью

(фамилия, инициалы);

заявление и копии документов не заверены нотариально (при направлении документов посредством почтовой связи).

2.8.2. Дополнительные основания для отказа в приеме документов, необходимых для предоставления государственной услуги, при направлении заявления в электронной форме:

наличие противоречивых сведений в представленных документах и электронной форме заявления;

электронные копии (электронные образы) документов, необходимых для предоставления государственной услуги, не поддаются прочтению и (или) не соответствуют требованиям к форматам их представления;

заявление и иные документы в электронной форме подписаны с использованием простой электронной подписи или усиленной квалифицированной электронной подписи, не принадлежащей заявителю;

документы не подписаны простой электронной подписью или выявлено несоблюдение условий признания действительности, усиленной квалифицированной электронной подписи, указанных в подпункте 2.17.2 Административного регламента.

Не допускается отказ в приеме заявления и иных документов, необходимых для предоставления государственной услуги, а также отказ в предоставлении государственной услуги в случае, если заявление и документы, необходимые для предоставления государственной услуги, поданы в соответствии с информацией о сроках и порядке предоставления государственной услуги, опубликованной на едином портале, региональном портале и официальном сайте органа соцзащиты.

2.9. Исчерпывающий перечень оснований для приостановления предоставления государственной услуги или отказа в предоставлении государственной услуги

2.9.1. Основания для отказа в предоставлении государственной услуги:

семья не относится к категории многодетной;

отсутствие гражданства Российской Федерации у ребенка (детей);

проживание родителя, опекуна (попечителя), приемного родителя, обратившегося за ежемесячной денежной компенсацией многодетным семьям на территории другого субъекта Российской Федерации;

отсутствие факта совместного проживания родителя, опекуна (попечителя), приемного родителя, обратившегося за ежемесячной денежной компенсацией многодетным семьям, с ребенком (детьми);

получение ежемесячной денежной компенсации многодетным семьям по иным основаниям, предусмотренным законодательством Российской Федерации либо законодательством Ставропольского края;

получение ежемесячной денежной компенсации многодетным семьям другим родителем, опекуном (попечителем) либо приемным родителем;

отсутствие у опекуна (попечителя) либо приемных родителей документов, подтверждающих статус опекуна (попечителя), приемной семьи;

выявление недостоверных сведений, указанных в заявлении и (или) представленных документах.

2.9.2. Основания для приостановления предоставления

государственной услуги:

представление заявителем документов не в полном объеме и (или) неправильно оформленных.

2.10. Перечень услуг, необходимых и обязательных для предоставления государственной услуги, в том числе сведения о документе (документах), выдаваемом (выдаваемых) иными организациями, участвующими в предоставлении государственной услуги

К услугам необходимым и обязательным для предоставления государственной услуги относится открытие счета в российской кредитной организации (в случае выплаты ежемесячной денежной компенсации многодетным семьям через кредитную организацию).

2.11. Порядок, размер и основания взимания государственной пошлины или иной платы, взимаемой за предоставление государственной услуги

Государственная пошлина или иная плата за предоставление государственной услуги не взимается.

В случае внесения изменений в выданный по результатам предоставления государственной услуги документ, направленных на исправление ошибок, допущенных по вине органа соцзащиты и (или) должностного лица, МФЦ и (или) работника МФЦ, плата с заявителя не взимается.

2.12. Порядок, размер и основания взимания платы за предоставление услуг, необходимых и обязательных для предоставления государственной услуги, включая информацию о методиках расчета размера такой платы

Открытие счета в российской кредитной организации осуществляется за счет средств заявителя.

2.13. Максимальный срок ожидания, в очереди при подаче запроса о предоставлении государственной услуги и услуг, необходимых и обязательных для предоставления государственной услуги, и при получении результата предоставления государственной услуги

Максимальный срок ожидания в очереди при подаче запроса о предоставлении государственной услуги и при получении результата предоставления государственной услуги составляет 15 минут, по предварительной записи - 10 минут.

2.14. Срок и порядок регистрации запроса заявителя о предоставлении государственной услуги и услуг, необходимых и обязательных для предоставления государственной услуги, в том числе в электронной форме

Заявление о предоставлении государственной услуги регистрируется в день подачи заявления в течение 15 минут должностным лицом органа соцзащиты посредством внесения в журнал регистрации заявлений о назначении ежемесячной денежной компенсации многодетным семьям (далее - журнал регистрации) по форме, указанной в приложении 3 к Административному регламенту, либо должностным лицом МФЦ в учетных формах, предусмотренных МФЦ.

Запрос о предоставлении государственной услуги, направленный в электронной форме, распечатывается на бумажный носитель должностным лицом органа соцзащиты, ответственным за прием и регистрацию документов, и регистрируется в журнале регистрации в сроки,

указанные в настоящем пункте.

2.15. Требования к помещениям, в которых предоставляется государственная услуга, к залу ожидания, местам для заполнения запросов о предоставлении государственной услуги, информационным стендам с образцами их заполнения и перечнем документов, необходимых для предоставления каждой государственной услуги, размещению и оформлению визуальной, текстовой и мультимедийной информации о порядке предоставления такой услуги, в том числе к обеспечению доступности для инвалидов указанных объектов в соответствии с законодательством Российской Федерации о социальной защите инвалидов

Помещения, в которых осуществляется прием заявителей, должны находиться для заявителей в пределах пешеходной доступности от остановок общественного транспорта.

Прием заявителей осуществляется в специально выделенных для этих целей помещениях.

Места для ожидания, места для заполнения запросов о предоставлении государственной услуги должны соответствовать комфортным условиям для заявителей.

Помещения, предназначенные для ознакомления заявителей с информационными материалами, оборудуются информационными стендами.

Площадь мест ожидания зависит от количества заявителей, ежедневно обращающихся в орган соцзащиты в связи с предоставлением государственной услуги. Количество мест ожидания определяется исходя из фактической нагрузки и возможностей для их размещения в здании, но не может составлять менее 5 мест.

Помещения для приема заявителей должны быть оборудованы табличками с указанием номера кабинета, фамилии, имени, отчества и должности должностного лица органа соцзащиты, осуществляющего предоставление государственной услуги, режима работы.

Помещения для приема заявителей должны соответствовать комфортным условиям для заявителей и оптимальным условиям работы должностных лиц органа соцзащиты с заявителями.

Помещения должны соответствовать санитарным правилам СП 2.2.3670-20 «Санитарно-эпидемиологические требования к условиям труда» и быть оборудованы противопожарной системой и средствами пожаротушения, системой оповещения о возникновении чрезвычайной ситуации.

Вход и выход из помещений оборудуются соответствующими указателями.

Оформление визуальной, текстовой и мультимедийной информации о порядке предоставления государственной услуги должно соответствовать оптимальному зрительному и слуховому восприятию этой информации гражданами.

Помещения МФЦ должны соответствовать требованиям, установленным постановлением Правительства Российской Федерации от 22 декабря 2012 года N 1376 "Об утверждении Правил организации деятельности многофункциональных центров предоставления государственных и

муниципальных услуг".

Вход в помещение, предназначенное для предоставления государственной услуги, помещения, в которых предоставляется государственная услуга, должны соответствовать установленным законодательством Российской Федерации и законодательством Ставропольского края требованиям обеспечения комфортными условиями, в том числе обеспечения возможности реализации прав инвалидов и лиц с ограниченными возможностями на получение по их заявлениям государственной услуги.

Центральный вход в здание должен быть оборудован пандусом, удобным для въезда в здание инвалидов кресел-колясок.

Порядок обеспечения условий доступности для инвалидов объектов социальной, инженерной и транспортной инфраструктур и предоставляемых услуг, а также оказания им при этом необходимой помощи устанавливается нормами Федерального закона "О внесении изменений в отдельные законодательные акты Российской Федерации по вопросам социальной защиты инвалидов в связи с ратификацией Конвенции о правах инвалидов", а также принятыми в соответствии с ним иными нормативными правовыми актами.

2.16. Показатели доступности и качества государственной услуги, в том числе количество взаимодействия заявителя с должностными лицами при предоставлении государственной услуги и их продолжительность, возможность получения информации о ходе предоставления государственной услуги, в том числе с использованием информационно-коммуникационных технологий, возможность либо невозможность получения государственной услуги в многофункциональном центре предоставления государственных и муниципальных услуг (в том числе в полном объеме), в любом структурном подразделении органа соцзащиты, предоставляющего государственную услугу, по выбору заявителя (экстерриториальный принцип), посредством запроса о предоставлении нескольких государственных и (или) муниципальных услуг в многофункциональных центрах предоставления государственных и муниципальных услуг, предусмотренного статьей 15.1 Федерального закона "Об организации предоставления государственных и муниципальных услуг" (далее - комплексный запрос)

К показателям доступности и качества государственных услуг относятся:

1) своевременность (Св):

Св = установленный Административным регламентом срок / время, фактически затраченное на предоставление государственной услуги x 100%.

Показатель 100% и более является положительным и соответствует требованиям регламента.

2) доступность (Дос):

Дос = Дтел + Дврем + Дб/б с + Дэл + Динф + Джит + Дмфц,

где:

Дтел - наличие возможности записаться на прием по телефону:

Дтел = 5% - можно записаться на прием по телефону;

Дтел = 0% - нельзя записаться на прием по телефону.

Дврем - возможность прийти на прием в нерабочее время:

Дврем = 10% - прием (выдача) документов осуществляется без перерыва на обед (5%) и в выходной день (5%).

Дб/б с - наличие безбарьерной среды:

Дб/б с = 20% - от тротуара до места приема можно проехать на коляске;

Дб/б с = 10% - от тротуара до места приема можно проехать на коляске с посторонней помощью 1 человека;

Дб/б с = 0% - от тротуара до места приема нельзя проехать на коляске.

Дэл - наличие возможности подать заявление в электронной форме:

Дэл = 20% - можно подать заявление в электронной форме;

Дэл = 0% - нельзя подать заявление в электронной форме.

Динф - доступность информации о предоставлении услуги:

Динф = 20% - информация об основаниях, условиях и порядке предоставления государственной услуги размещена в сети "Интернет" (5%) и на информационных стендах (5%), есть доступный для заявителей раздаточный материал (5%), периодически информация об услуге размещается в СМИ (5%);

Динф = 0% - для получения информации о предоставлении государственной услуги необходимо пользоваться услугами, изучать нормативные документы.

Джит - возможность подать заявление, документы и получить результат государственной услуги по месту жительства:

Джит = 20% - можно подать заявление, документы и получить результат государственной услуги по месту жительства, например, наличие графика приема специалистами в различных поселениях, микрорайонах или наличие доверенного лица в администрациях поселений, микрорайонах;

Джит = 0% - нельзя подать заявление, документы и получить результат государственной услуги по месту жительства.

Дмфц - возможность подачи документов, необходимых для предоставления государственной услуги, в МФЦ:

Дмфц = 5% при наличии возможности подачи документов, необходимых для предоставления государственной услуги, в МФЦ;

Дмфц = 0% при отсутствии возможности подачи документов, необходимых для предоставления государственной услуги, в МФЦ.

Показатель 100% свидетельствует об обеспечении максимальной доступности получения государственной услуги.

3) качество (Кач):

Кач = Кдокум + Кобслуж + Кобмен + Кфакт + Квзаим + Кпрод,

где:

Кдокум = количество принятых документов (с учетом уже имеющихся в органе социальной защиты) / количество предусмотренных Административным регламентом документов x 100%.

Значение показателя более 100% говорит о том, что у гражданина затребованы лишние документы.

Значение показателя менее 100% говорит о том, что решение не может быть принято, потребуется повторное обращение.

Кобслуж - качество обслуживания при предоставлении

государственной услуги:

Кобслуж = 20%, если должностные лица, предоставляющие государственную услугу, корректны, доброжелательны, дают подробные доступные разъяснения;

Кобслуж = 0%, если должностные лица, предоставляющие государственную услугу, некорректны, недоброжелательны, не дают подробные доступные разъяснения;

Кобмен = количество документов, полученных без участия заявителя / количество предусмотренных регламентом документов, имеющих в ОИВ x 100%.

Значение показателя 100% говорит о том, что государственная услуга предоставляется в строгом соответствии с Федеральным законом "Об организации предоставления государственных и муниципальных услуг".

Кфакт = (количество заявителей - количество обоснованных жалоб - количество выявленных нарушений) / количество заявителей x 100%;

Квзаим - количество взаимодействий заявителя с должностными лицами, предоставляющими государственную услугу:

Квзаим = 50% при отсутствии в ходе предоставления государственной услуги взаимодействия заявителя с должностными лицами, предоставляющими государственную услугу;

Квзаим - 40% при наличии в ходе предоставления государственной услуги одного взаимодействия заявителя с должностными лицами, предоставляющими государственную услугу;

Квзаим = 20% при наличии в ходе предоставления государственной услуги более одного взаимодействия заявителя с должностными лицами, предоставляющими государственную услугу;

Кпрод - продолжительность взаимодействия заявителя с должностными лицами, предоставляющими государственную услугу:

Кпрод = 30% при взаимодействии заявителя с должностными лицами, предоставляющими государственную услугу, в течение сроков, предусмотренных настоящим Административным регламентом;

Кпрод = минус 1% за каждые 5 минут взаимодействия заявителя с должностными лицами, предоставляющими государственную услугу, сверх сроков, предусмотренных настоящим Административным регламентом.

Значение показателя 100% говорит о том, что государственная услуга предоставляется в строгом соответствии с законодательством;

4) удовлетворенность (Уд):

Уд = 100% - Кобж / Кзаявл x 100%,

где:

Кобж - количество обжалований при предоставлении государственной услуги;

Кзаявл - количество заявителей.

Значение показателя 100% свидетельствует об удовлетворенности гражданами качеством предоставления государственной услуги.

В процессе предоставления государственной услуги заявитель, его законный представитель или доверенное лицо вправе обращаться в орган соцзащиты за получением информации о ходе предоставления

государственной услуги лично, посредством почтовой связи или с использованием информационно-коммуникационных технологий.

2.17. Иные требования, в том числе учитывающие особенности предоставления государственной услуги по экстерриториальному принципу (в случае, если государственная услуга предоставляется по экстерриториальному принципу) и особенности предоставления государственной услуги в электронной форме

Государственная услуга по экстерриториальному принципу не предоставляется.

2.17.1. При предоставлении государственной услуги в МФЦ должностными лицами МФЦ могут в соответствии с Административным регламентом осуществляться:

информирование заявителей о порядке предоставления государственной услуги в МФЦ, о ходе выполнения запроса о предоставлении государственной услуги, по иным вопросам, связанным с предоставлением государственной услуги, а также консультирование заявителей о порядке предоставления государственной услуги в МФЦ;

прием запросов заявителей о предоставлении государственной услуги и иных документов, необходимых для предоставления государственной услуги;

формирование и направление в МФЦ межведомственного запроса в орган исполнительной власти края, предоставляющий государственную услугу, иные организации, участвующие в предоставлении государственной услуги;

выдача заявителю результата предоставления государственной услуги, в том числе выдача документов на бумажном носителе, подтверждающих содержание электронных документов, направленных в МФЦ по результатам предоставления органом соцзащиты;

иные действия, необходимые для предоставления государственной услуги, в том числе связанные с проверкой действительности усиленной квалифицированной электронной подписи заявителя, использованной при обращении за получением государственной услуги, а также с установлением перечня средств удостоверяющих центров, которые допускаются для использования в целях обеспечения указанной проверки и определяются на основании утверждаемой органом соцзащиты по согласованию с Федеральной службой безопасности Российской Федерации модели угроз безопасности информации в информационной системе, используемой в целях приема обращений за получением государственной услуги и (или) предоставления такой услуги.

Должностное лицо МФЦ при однократном обращении заявителя с запросом о предоставлении нескольких государственных и (или) муниципальных услуг организует предоставление заявителю двух и более государственных и (или) муниципальных услуг. В этом случае должностное лицо МФЦ для обеспечения получения заявителем государственных услуг, указанных в комплексном запросе, предоставляемых в том числе органом местного самоуправления, действует в интересах заявителя без доверенности и не позднее одного рабочего дня, следующего за днем получения

комплексного запроса, направляет в орган соцзащиты заявление, подписанное уполномоченным должностным лицом МФЦ и скрепленное печатью МФЦ, а также документы, необходимые для предоставления государственных услуг, предоставляемые заявителем самостоятельно, с приложением заверенной МФЦ копии комплексного запроса. При этом не требуются составление и подписание таких заявлений заявителем.

Комплексный запрос должен содержать указание на государственные и (или) муниципальные услуги, за предоставлением которых обратился заявитель, а также согласие заявителя на осуществление МФЦ от его имени действий, необходимых для их предоставления.

Общий срок выполнения комплексного запроса исчисляется как наибольшая продолжительность государственной услуги в составе комплексного запроса для "параллельных" услуг или как сумма наибольших сроков оказания государственных услуг в составе комплексного запроса для "последовательных" услуг.

При приеме комплексного запроса у заявителя должностные лица МФЦ обязаны проинформировать его обо всех государственных и (или) муниципальных услугах, услугах, которые являются необходимыми и обязательными для предоставления государственных и муниципальных услуг, получение которых необходимо для получения государственных и (или) муниципальных услуг, указанных в комплексном запросе.

2.17.2. Предоставление государственной услуги в электронной форме

При предоставлении государственной услуги заявителю обеспечивается возможность с использованием сети "Интернет" через официальный сайт органа соцзащиты, единый портал, региональный портал:

получать информацию о порядке предоставления государственной услуги и сведения о ходе предоставления государственной услуги;

представлять заявление и документы, необходимые для предоставления государственной услуги, в порядке, установленном постановлением Правительства Российской Федерации от 07 июля 2011 г. N 553 "О порядке оформления и представления заявлений и иных документов, необходимых для предоставления государственных и (или) муниципальных услуг, в форме электронных документов".

При обращении заявителя посредством единого портала и регионального портала в целях получения информации о порядке предоставления государственной услуги, а также сведений о ходе предоставления государственной услуги используется простая электронная подпись или усиленная квалифицированная электронная подпись.

В случае если при обращении в электронной форме за получением государственной услуги идентификация и аутентификация заявителя - физического лица осуществляются с использованием единой системы идентификации и аутентификации, то заявитель имеет право использовать простую электронную подпись при обращении в электронной форме за получением государственной услуги при условии, что при выдаче ключа простой электронной подписи личность физического лица установлена при личном приеме.

При обращении заявителя в форме электронного документа посредством

единого портала и регионального портала в целях получения государственной услуги используется простая электронная подпись или усиленная квалифицированная электронная подпись. Для использования усиленной квалифицированной подписи заявителю необходимо получить квалифицированный сертификат ключа проверки электронной подписи в удостоверяющем центре, аккредитованном в порядке, установленном Федеральным законом "Об электронной подписи".

При поступлении заявления и документов в электронной форме органом соцзащиты с использованием имеющихся средств электронной подписи или средств информационной системы аккредитованного удостоверяющего центра осуществляется проверка используемой усиленной квалифицированной электронной подписи, которой подписаны поступившие заявление и документы, на предмет ее соответствия следующим требованиям:

квалифицированный сертификат создан и выдан аккредитованным удостоверяющим центром, аккредитация которого действительна на день выдачи указанного сертификата;

квалифицированный сертификат действителен на момент подписания электронного документа (при наличии достоверной информации о моменте подписания электронного документа) или на день проверки действительности указанного сертификата, если момент подписания электронного документа не определен;

имеется положительный результат проверки принадлежности владельцу квалифицированного сертификата квалифицированной электронной подписи, с помощью которой подписан электронный документ, и подтверждено отсутствие изменений, внесенных в этот документ после его подписания. При этом проверка осуществляется с использованием средств электронной подписи, получивших подтверждение соответствия требованиям, установленным в соответствии с Федеральным законом "Об электронной подписи", и с использованием квалифицированного сертификата лица, подписавшего электронный документ;

усиленная квалифицированная электронная подпись используется с учетом ограничений, содержащихся в квалифицированном сертификате лица, подписывающего электронный документ (если такие ограничения установлены).

Возможность получения результата государственной услуги в форме электронного документа или документа на бумажном носителе обеспечивается заявителю в течение срока действия результата предоставления государственной услуги.

2.17.3. При организации записи на прием органом соцзащиты или МФЦ заявителю обеспечивается возможность:

а) ознакомления с расписанием работы органа соцзащиты или МФЦ либо должностного лица органа соцзащиты или МФЦ, а также с доступными для записи на прием датами и интервалами времени приема;

б) записи в любые свободные для приема дату и время в пределах установленного в органе соцзащиты или МФЦ графика приема заявителей.

При осуществлении записи на прием орган соцзащиты или МФЦ не

вправе требовать от заявителя совершения иных действий, кроме прохождения идентификации и аутентификации в соответствии с нормативными правовыми актами Российской Федерации, указания цели приема, а также предоставления сведений, необходимых для расчета длительности временного интервала, который необходимо забронировать для приема.

Запись на прием может осуществляться посредством информационной системы органа соцзащиты, которая обеспечивает возможность интеграции с единым порталом и региональным порталом.

Запись на прием в МФЦ может осуществляться следующими способами:

а) при личном обращении заявителя в МФЦ, в том числе посредством информационных киосков (инфоматов), установленных в МФЦ;

б) посредством телефонной связи;

в) в информационно-телекоммуникационной сети "Интернет" на официальном портале сети МФЦ Ставропольского края (umfc26.ru);

г) посредством регионального портала.

2.17.4. При предоставлении государственной услуги в электронной форме заявителю направляется:

а) уведомление о записи на прием в орган соцзащиты или МФЦ, содержащее сведения о дате, времени и месте приема;

б) уведомление о приеме и регистрации заявления и иных документов, необходимых для предоставления государственной услуги, содержащее сведения о факте приема заявления и документов, необходимых для предоставления государственной услуги, и начале процедуры предоставления государственной услуги, а также сведения о дате и времени окончания предоставления государственной услуги либо мотивированный отказ в приеме заявления и иных документов, необходимых для предоставления государственной услуги;

в) уведомление о результатах рассмотрения документов, необходимых для предоставления государственной услуги, содержащее сведения о принятии положительного решения о предоставлении государственной услуги либо мотивированный отказ в предоставлении государственной услуги.

3. Состав, последовательность и сроки выполнения административных процедур (действий), требования к порядку их выполнения, в том числе особенности выполнения административных процедур (действий) в электронной форме, а также особенности выполнения административных процедур (действий) в МФЦ

3.1. Предоставление государственной услуги включает в себя следующие административные процедуры:

информирование и консультирование заявителя по вопросу предоставления государственной услуги;

прием и регистрация документов;

формирование и направление межведомственного запроса;

проверка права заявителя на предоставление государственной услуги и

принятие решения о предоставлении государственной услуги;
формирование выплатных документов;
порядок исправления допущенных опечаток и ошибок в выданных в результате предоставления государственной услуги документах.

3.2. Описание административных процедур

3.2.1. Информирование и консультирование заявителя по вопросу предоставления государственной услуги.

Основанием для начала административной процедуры является обращение заявителя лично или посредством телефонной связи в орган соцзащиты либо в МФЦ.

Содержание административной процедуры включает в себя:

предоставление информации о нормативных правовых актах, регулирующих порядок предоставления государственной услуги;

разъяснение порядка, условий и срока предоставления государственной услуги;

выдача формы заявления для предоставления государственной услуги;

разъяснение порядка заполнения заявления, порядка сбора необходимых документов и требований, предъявляемых к ним.

Административная процедура осуществляется в день обращения заявителя. Общий максимальный срок выполнения административной процедуры - 15 минут.

Указанная административная процедура выполняется должностным лицом органа соцзащиты либо МФЦ, ответственным за консультирование заявителя.

Критерием принятия решения выполнения административной процедуры является обращение заявителя.

Результатом административной процедуры, в зависимости от способа обращения, является предоставление заявителю информации о порядке предоставления государственной услуги и перечне документов, необходимых для предоставления государственной услуги.

Способ фиксации результата выполнения административной процедуры - регистрация должностным лицом органа соцзащиты либо МФЦ, ответственным за консультирование заявителя, факта обращения заявителя в журнале учета устных обращений по форме, устанавливаемой органом соцзащиты либо МФЦ.

3.2.2. Прием и регистрация документов

Основанием для начала административной процедуры является поступление в орган соцзащиты либо в МФЦ заявления с комплектом документов, необходимых для предоставления государственной услуги.

Содержание административной процедуры включает в себя прием, регистрацию заявления и документов, оформление и выдачу расписки-уведомления о приеме документов.

В случае представления заявителем документов не в полном объеме и (или) неправильно оформленных орган соцзащиты в течение 2 рабочих дней со дня их представления направляет заявителю уведомление о перечне недостающих документов и (или) документов, неправильно оформленных, по форме, указанной в приложении 4 к Административному регламенту.

Общий максимальный срок выполнения административной процедуры - 15 минут.

Указанная административная процедура выполняется должностным лицом органа соцзащиты либо МФЦ, ответственным за прием и регистрацию документов.

Критериями принятия решения о приеме (отказе в приеме) документов являются основания, указанные в пункте 2.8 Административного регламента.

Результатом административной процедуры является выдача заявителю расписки-уведомления о приеме документов либо отказ в приеме документов.

Способ фиксации результата выполнения административной процедуры - регистрация факта приема документов для предоставления государственной услуги в журнале регистрации заявлений и оформление расписки-уведомления о приеме документов, которая передается лично заявителю в ходе приема документов или направляется по адресу и способом, указанным им в заявлении, в случае если документы направлены посредством почтовой связи или в электронной форме.

Должностное лицо органа соцзащиты, ответственное за прием и регистрацию документов, передает в порядке делопроизводства документы должностному лицу органа соцзащиты, ответственному за истребование документов в порядке межведомственного взаимодействия.

Передача должностным лицом МФЦ документов в орган соцзащиты осуществляется в соответствии с соглашением о взаимодействии, заключенным между МФЦ и органом соцзащиты.

3.2.2.1. Особенности выполнения административной процедуры в электронной форме

При поступлении заявления и документов в электронной форме через официальный сайт органа соцзащиты, единый портал, региональный портал должностное лицо органа соцзащиты, ответственное за прием и регистрацию документов:

формирует комплект документов, поступивших в электронной форме;

осуществляет проверку поступивших для предоставления государственной услуги заявления и электронных документов на соответствие требованиям, указанным в пункте 2.8 Административного регламента;

при наличии оснований для отказа в приеме заявления и пакета электронных документов, необходимых для предоставления государственной услуги, предусмотренных пунктом 2.8 Административного регламента, или в случае если направленное заявление и пакет электронных документов не заверены простой электронной подписью или усиленной квалифицированной электронной подписью заявителя, направляет заявителю уведомление об отказе в приеме этих документов;

в случае если направленное заявление и пакет электронных документов соответствуют требованиям, предусмотренным Административным регламентом, регистрирует представленные заявление и документы и направляет заявителю уведомление об их приеме.

Проверка действительности простой электронной подписи или

усиленной квалифицированной электронной подписи осуществляется единой системой идентификации и аутентификации в автоматическом режиме.

При предоставлении государственной услуги в электронной форме заявителю обеспечивается предоставление документов, предусмотренных подпунктом 2.17.4 настоящего Административного регламента.

Должностное лицо органа соцзащиты по итогам завершения выполнения административных процедур, предусмотренных Административным регламентом, направляет заявителю уведомление о завершении выполнения органом соцзащиты действий в срок, не превышающий одного рабочего дня после завершения соответствующего действия, на адрес электронной почты или с использованием средств официального сайта органа соцзащиты, единого портала, регионального портала в единый личный кабинет по выбору заявителя.

3.2.3. Формирование и направление межведомственного запроса

Основанием для начала административной процедуры является поступление документов от должностного лица органа соцзащиты либо МФЦ, ответственного за прием и регистрацию документов, и непредставление заявителем документов, указанных в пункте 2.7 Административного регламента.

Содержание административной процедуры включает в себя подготовку и направление межведомственного (ведомственного) запроса в орган и (или) организацию, в распоряжении которых находятся указанные документы, контроль за своевременным поступлением ответа на направленный запрос, получение ответа.

Общий максимальный срок подготовки и направления запроса о предоставлении документов в рамках межведомственного (ведомственного) информационного взаимодействия не должен превышать 2 рабочих дней со дня поступления заявления и документов, указанных в подпункте 2.6.1 Административного регламента.

Направление межведомственного запроса в рамках межведомственного (ведомственного) информационного взаимодействия осуществляется в форме электронного документа с использованием единой системы межведомственного электронного взаимодействия и подключаемых к ней региональных систем межведомственного электронного взаимодействия, а при отсутствии доступа к этой системе - на бумажном носителе.

Если межведомственный (ведомственный) информационный обмен осуществляется на бумажных носителях, то 10-дневный срок принятия решения о назначении и выплате (отказе в назначении) ежемесячной денежной компенсации многодетным семьям исчисляется со дня поступления в орган соцзащиты или МФЦ по межведомственному (ведомственному) запросу последнего необходимого документа.

Указанная административная процедура выполняется должностным лицом органа соцзащиты либо МФЦ, ответственным за истребование документов в порядке межведомственного (ведомственного) информационного взаимодействия.

Критериями принятия решения о направлении запроса об истребовании документа в рамках межведомственного (ведомственного) информационного

взаимодействия является непредставление заявителем документов, указанных в пункте 2.7 Административного регламента.

Должностное лицо органа соцзащиты либо МФЦ, ответственное за истребование документов в порядке межведомственного информационного взаимодействия, при поступлении ответа на запрос приобщает его к документам, передает документы в порядке делопроизводства должностному лицу органа соцзащиты, ответственному за назначение ежемесячной денежной компенсации многодетным семьям.

Передача должностным лицом МФЦ документов в орган соцзащиты осуществляется в соответствии с соглашением, заключенным между МФЦ и органом местного самоуправления муниципального образования Ставропольского края.

Результатом административной процедуры является получение документов, которые не были представлены лично заявителем.

Способ фиксации результата выполнения административной процедуры - регистрация ответа, полученного в порядке межведомственного информационного взаимодействия, в журнале регистрации входящих документов, его приобщение к документам для предоставления государственной услуги, передача документов должностному лицу органа соцзащиты, ответственному за назначение ежемесячной денежной компенсации многодетным семьям.

Передача должностным лицом МФЦ пакета документов в орган соцзащиты осуществляется в соответствии с соглашением, заключенным между МФЦ и органом соцзащиты.

3.2.4. Проверка права заявителя на предоставление государственной услуги и принятие решения о предоставлении государственной услуги.

Основанием для начала административной процедуры является поступление от должностного лица органа соцзащиты либо МФЦ, ответственного за истребование документов в порядке межведомственного (ведомственного) информационного взаимодействия, документов, необходимых для предоставления государственной услуги.

Содержание административной процедуры включает в себя проверку права заявителя на ежемесячную денежную компенсацию многодетным семьям, принятие решения о назначении и выплате (об отказе в назначении) ежемесячной денежной компенсации многодетным семьям, формирование личного дела и уведомление заявителя о назначении (отказе в назначении) ежемесячной денежной компенсации многодетным семьям.

Общий максимальный срок выполнения административной процедуры составляет 5 рабочих дней.

Указанная административная процедура выполняется должностным лицом органа соцзащиты, ответственным за формирование выплатных документов, должностным лицом отдела бухгалтерского учета и отчетности, главным бухгалтером, руководителем органа соцзащиты или уполномоченным им должностным лицом органа соцзащиты.

Критерием принятия решения для формирования выплатных документов является утвержденное решение о назначении и выплате ежемесячной денежной компенсации многодетным семьям.

Результатом административной процедуры является утверждение надлежаще оформленных списков получателей, ведомостей на выплату, платежных поручений с подписью и гербовой печатью либо электронно-цифровой подписью руководителя органа соцзащиты или уполномоченным им должностным лицом органа соцзащиты.

Должностное лицо отдела бухгалтерского учета и отчетности органа соцзащиты передает утвержденные списки получателей с приложением платежных поручений в российские кредитные организации, а ведомости на выплату с приложением платежных поручений акционерного общества "Почта России" (далее - АО "Почта России").

Способ фиксации результата выполнения административной процедуры - регистрация платежных документов в журнале учета.

3.2.5. Формирование выплатных документов

Основанием для начала административной процедуры является поступление должностному лицу органа соцзащиты, ответственному за формирование выплатных документов, утвержденного решения.

Содержание административной процедуры включает в себя формирование и утверждение списков получателей и ведомостей на выплату ежемесячной денежной компенсации многодетным семьям, подготовку платежных документов и передачу их в российские кредитные организации или в структурные подразделения АО "Почта России".

Общий максимальный срок выполнения административной процедуры - 3 рабочих дня.

Указанная административная процедура выполняется должностным лицом органа соцзащиты, ответственным за формирование выплатных документов, начальником отдела планирования бюджета, назначения социальных выплат и отчетности, руководителем органа соцзащиты или уполномоченным должностным лицом органа соцзащиты и должностными лицами муниципального казенного учреждения «Учетный центр Александровского муниципального района Ставропольского края» (далее - МКУ «Учетный центр») на основании Соглашения «О передаче функции по ведению бюджетного учета и составлению отчетности», заключенного между МКУ «Учетный центр» и управлением.

Критерием принятия решения для формирования выплатных документов является утвержденное решение.

Результатом административной процедуры является утверждение надлежаще оформленных списков получателей, ведомостей на выплату, платежных поручений подписью и гербовой печатью либо электронно-цифровой подписью руководителя органа соцзащиты или уполномоченного должностного лица органа соцзащиты и передача платежных документов в российские кредитные организации и (или) в структурные подразделения АО "Почта России".

Должностное лицо отдела бухгалтерского учета и отчетности органа соцзащиты передает утвержденные списки получателей с приложением платежных поручений в российские кредитные организации, а ведомости на выплату с приложением платежных поручений в структурные подразделения АО "Почта России".

Способ фиксации результата выполнения административной процедуры - регистрация платежных документов в журнале учета.

3.2.6. Порядок исправления допущенных опечаток и ошибок в выданных в результате предоставления государственной услуги документах

Исправление допущенных опечаток и ошибок в выданных в результате предоставления государственной услуги документах не осуществляется в связи с тем, что результат предоставления государственной услуги не предполагает выдачу заявителю документов.

4. Формы контроля за исполнением административного регламента

4.1. Текущий контроль за:

полнотой, доступностью и качеством предоставления государственной услуги осуществляется начальником отдела органа соцзащиты, в компетенцию которого входит организация работы по осуществлению назначения и выплаты ежемесячной денежной компенсации на каждого ребенка в возрасте до 18 лет многодетным семьям в соответствии с Законом Ставропольского края от 27 декабря 2012 г. N 123-кз "О мерах социальной поддержки многодетных семей" (далее - начальник отдела), либо лицом, его замещающим, путем проведения выборочных проверок соблюдения и исполнения должностными лицами органа соцзащиты положений настоящего Административного регламента и опроса мнения заявителей;

соблюдением последовательности административных действий, определенных административными процедурами по предоставлению государственной услуги, сроками рассмотрения документов осуществляется начальником отдела постоянно путем проведения проверок соблюдения и исполнения должностными лицами органа соцзащиты, предоставляющими государственную услугу, положений настоящего Административного регламента, иных нормативных правовых актов Российской Федерации и нормативных правовых актов Ставропольского края.

Текущий контроль за соблюдением должностными лицами МФЦ последовательности действий, установленных Административным регламентом, и иными нормативными правовыми актами, устанавливающими требования к предоставлению государственной услуги, осуществляется руководителем клиентской службы МФЦ ежедневно.

По результатам проведения проверок в случае выявления нарушений виновные лица привлекаются к ответственности в соответствии с законодательством Российской Федерации и законодательством Ставропольского края.

4.2. Последующий контроль за исполнением положений настоящего Административного регламента осуществляется посредством проведения проверок соблюдения последовательности административных действий, определенных административными процедурами, соблюдением сроков, проверки полноты, доступности и качества предоставления государственной услуги, выявления и устранения нарушений прав заявителей, рассмотрения принятия решений и подготовки ответов на их обращения, содержащих жалобы на решения, действия (бездействие) должностных лиц

органа соцзащиты.

Периодичность осуществления последующего контроля составляет один раз в три года.

4.3. Для проведения проверки в органе соцзащиты формируется комиссия. Результаты деятельности комиссии оформляются в виде справки, в которой отмечаются выявленные недостатки и предложения по их устранению. Справка подписывается председателем комиссии, секретарем комиссии и всеми членами комиссии, участвовавшими в проверке.

4.4. Плановые проверки осуществляются на основании годового плана работы органа соцзащиты.

Внеплановые проверки осуществляются на основании приказов, распоряжений органа соцзащиты. При проверке рассматриваются все вопросы, связанные с предоставлением государственной услуги (комплексные проверки) или отдельные вопросы (тематические проверки). Проверки также проводят по конкретному обращению заинтересованного лица.

Внеплановые проверки полноты и качества предоставления государственной услуги проводятся на основании обращения граждан.

4.5. В любое время с момента регистрации документов в органе соцзащиты заявитель имеет право знакомиться с документами и материалами, касающимися рассмотрения его вопроса, если это не затрагивает права, свободы и законные интересы других лиц и если в указанных документах и материалах не содержатся сведения, составляющие государственную или иную охраняемую федеральным законом тайну.

4.6. Орган соцзащиты, предоставляющий государственную услугу, его должностные лица, МФЦ, организации, указанные в части 11 статьи 16 Федерального закона "Об организации предоставления государственных и муниципальных услуг", и их работники несут ответственность за полноту и качество предоставления государственной услуги, за действия (бездействие) и решения, принимаемые (осуществляемые) в ходе предоставления государственной услуги, за соблюдение и исполнение положений настоящего Административного регламента и правовых актов Российской Федерации и Ставропольского края, устанавливающих требования к предоставлению государственной услуги.

Ответственность органа соцзащиты, предоставляющего государственную услугу, его должностных лиц, МФЦ, организаций, указанных в части 1¹ статьи 16 Федерального закона "Об организации предоставления государственных и муниципальных услуг", и их работников, ответственных за исполнение административных процедур, закрепляется в их должностных регламентах в соответствии с требованиями законодательства Российской Федерации и законодательства Ставропольского края.

В случае выявления нарушения прав обратившихся заявителей, порядка и сроков рассмотрения запросов заявителей, утраты документов заявителей виновные лица несут ответственность в соответствии с законодательством Российской Федерации.

4.7. Юридические лица, индивидуальные предприниматели, граждане,

их объединения и организации, которым предоставляется государственная услуга, имеют право на любые предусмотренные законодательством Российской Федерации формы контроля за деятельностью органа соцзащиты при предоставлении им государственной услуги.

4.8. Юридические лица, индивидуальные предприниматели, граждане, их объединения и организации в случае выявления фактов нарушения порядка предоставления государственной услуги или ненадлежащего исполнения Административного регламента вправе обратиться с жалобой в органы и к должностным лицам, указанным в пункте 5.2 Административного регламента.

Жалоба может быть представлена на личном приеме, направлена почтовым отправлением или в электронной форме с использованием информационных ресурсов в сети "Интернет", единого портала или регионального портала.

5. Досудебный (внесудебный) порядок обжалования решений и действий (бездействия) органа соцзащиты, предоставляющего государственную услугу, МФЦ, организаций, указанных в части 1¹ статьи 16 Федерального закона "Об организации предоставления государственных и муниципальных услуг", а также их должностных лиц, муниципальных служащих, работников

5.1. Заявитель имеет право на досудебное (внесудебное) обжалование решений и (или) действий (бездействия), принятых (осуществленных) органом соцзащиты, его должностными лицами, муниципальными служащими, а также МФЦ, организациями, указанными в части 1¹ статьи 16 Федерального закона "Об организации предоставления государственных и муниципальных услуг", их должностных лиц, работников в ходе предоставления государственной услуги, в порядке, предусмотренном главой 2¹ Федерального закона "Об организации предоставления государственных и муниципальных услуг" (далее - жалоба).

5.2. Жалоба может быть подана заявителем или его представителем:

на имя главы Александровского муниципального округа Ставропольского края, в случае если обжалуются действия (бездействие) руководителя органа соцзащиты, руководителя МФЦ или организации, указанной в части 1¹ статьи 16 Федерального закона "Об организации предоставления государственных и муниципальных услуг";

на имя руководителя органа соцзащиты, в случае если обжалуются решения и действия (бездействие) органа соцзащиты, его должностных лиц, муниципальных служащих;

на имя руководителя МФЦ, в случае если обжалуются действия (бездействие) МФЦ, его должностных лиц и (или) работников организации, указанной в части 1¹ статьи 16 Федерального закона "Об организации предоставления государственных и муниципальных услуг".

В случае подачи жалобы представителем заявителя представляются: документ, удостоверяющий его личность, и документ, удостоверяющий полномочия на осуществление действий от имени заявителя, оформленный в

соответствии с законодательством Российской Федерации.

Жалоба может быть подана заявителем через МФЦ, который обеспечивает ее передачу в орган соцзащиты.

Жалоба может быть подана в письменной форме на русском языке на бумажном носителе почтовым отправлением, при личном приеме заявителя или его представителя, а также в электронном виде.

Жалоба на решения и (или) действия (бездействие) органа соцзащиты, предоставляющего государственную услугу, его должностных лиц, муниципальных служащих рассматривается в соответствии с постановлением администрации Александровского муниципального района Ставропольского края от 12 февраля 2020 года № 73 «Об утверждении Положения об особенностях подачи и рассмотрения жалоб на решения и действия (бездействие) администрации Александровского муниципального района Ставропольского края, органов администрации Александровского муниципального района Ставропольского края и их должностных лиц, муниципальных служащих, а также на решения и действия (бездействие) многофункциональных центров предоставления государственных и муниципальных услуг и их работников в части предоставления государственных и муниципальных услуг».).

Жалоба на решения и (или) действия (бездействие) МФЦ, организаций, указанных в части 1¹ статьи 16 Федерального закона "Об организации предоставления государственных и муниципальных услуг", их должностных лиц, работников, принятые (осуществленные) в ходе предоставления государственной услуги, рассматривается в соответствии с постановлением Правительства Российской Федерации от 16 августа 2012 года N 840 "О порядке подачи и рассмотрения жалоб на решения и действия (бездействие) федеральных органов исполнительной власти и их должностных лиц, федеральных государственных служащих, должностных лиц государственных внебюджетных фондов Российской Федерации, государственных корпораций, наделенных в соответствии с федеральными законами полномочиями по предоставлению государственных услуг в установленной сфере деятельности, и их должностных лиц, организаций, предусмотренных частью 1¹ статьи 16 Федерального закона "Об организации предоставления государственных и муниципальных услуг", и их работников, а также многофункциональных центров предоставления государственных и муниципальных услуг и их работников".

5.3. Информирование заявителей о порядке подачи и рассмотрения жалобы осуществляется по телефону, при личном приеме, с использованием электронной почты органа соцзащиты, на едином портале и региональном портале.

5.4. Перечень нормативных правовых актов, регулирующих порядок досудебного (внесудебного) обжалования решений и действий (бездействия) органа соцзащиты, предоставляющего государственную услугу, а также его должностных лиц, муниципальных служащих, МФЦ, организаций, указанных в части 1¹ статьи 16 Федерального закона "Об организации предоставления государственных и муниципальных услуг":

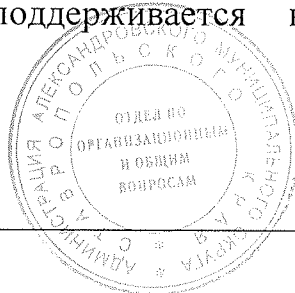
Федеральный закон от 27 июля 2010 года N 210-ФЗ "Об организации

предоставления государственных и муниципальных услуг";

постановление Правительства Российской Федерации от 16 августа 2012 года N 840 "О порядке подачи и рассмотрения жалоб на решения и действия (бездействие) федеральных органов исполнительной власти и их должностных лиц, федеральных государственных служащих, должностных лиц государственных внебюджетных фондов Российской Федерации, государственных корпораций, наделенных в соответствии с федеральными законами полномочиями по предоставлению государственных услуг в установленной сфере деятельности, и их должностных лиц, организаций, предусмотренных частью 1¹ статьи 16 Федерального закона "Об организации предоставления государственных и муниципальных услуг", и их работников, а также многофункциональных центров предоставления государственных и муниципальных услуг и их работников";

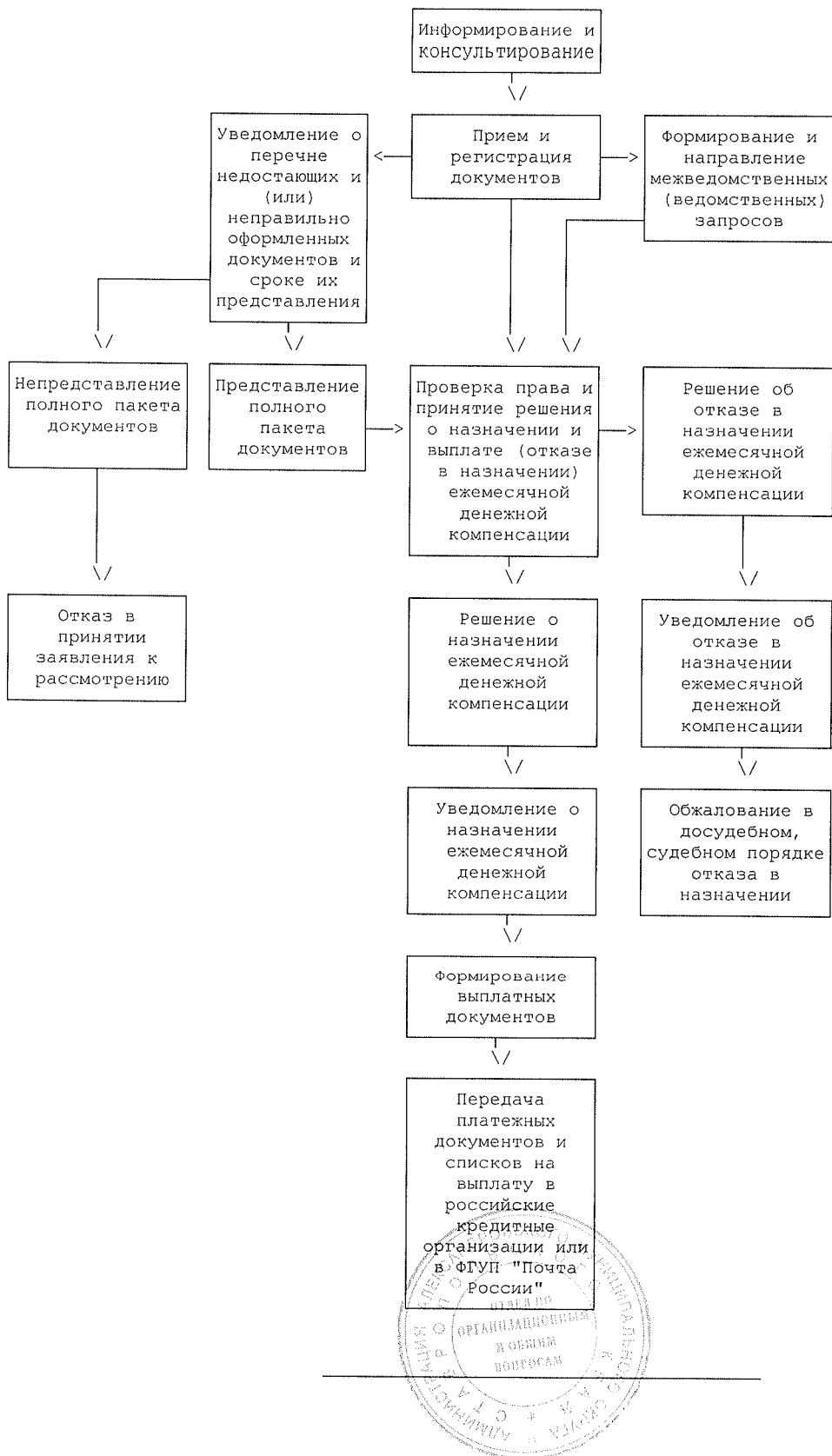
постановление администрации Александровского муниципального района Ставропольского края от 12 февраля 2020 года № 73 «Об утверждении Положения об особенностях подачи и рассмотрения жалоб на решения и действия (бездействие) администрации Александровского муниципального района Ставропольского края органов администрации Александровского муниципального района Ставропольского края и их должностных лиц, муниципальных служащих, а также на решения и действия (бездействие) многофункциональных центров предоставления государственных и муниципальных услуг и их работников в части предоставления государственных и муниципальных услуг»;

5.5. Информация, указанная в настоящем разделе, подлежит обязательному размещению на едином портале и региональном портале, а также размещается и поддерживается в актуальном состоянии в региональном реестре.



Приложение 1
к административному регламенту предоставления управлением труда и
социальной защиты населения администрации Александровского
муниципального округа Ставропольского края государственной услуги
"Осуществление назначения и выплаты ежемесячной денежной компенсации
на каждого ребенка в возрасте до 18 лет многодетным семьям в соответствии
с Законом Ставропольского края от 27 декабря 2012 г. N 123-кз "О мерах
социальной поддержки многодетных семей"

**БЛОК-СХЕМА
НАЗНАЧЕНИЯ И ВЫПЛАТЫ ЕЖЕМЕСЯЧНОЙ ДЕНЕЖНОЙ КОМПЕНСАЦИИ
НА КАЖДОГО РЕБЕНКА В ВОЗРАСТЕ ДО 18 ЛЕТ МНОГОДЕТНЫМ СЕМЬЯМ**



Приложение 2
к административному регламенту
предоставления управлением труда и социальной защиты
населения администрации Александровского
муниципального округа Ставропольского края
государственной услуги "Осуществление назначения
и выплаты ежемесячной денежной компенсации
на каждого ребенка в возрасте до 18 лет
многодетным семьям в соответствии с Законом
Ставропольского края от 27 декабря 2012 г.
N 123-кз "О мерах социальной поддержки
многодетных семей"

Управление труда и социальной защиты населения администрации Александровского
муниципального округа
(наименование органа соцзащиты)

Заявление
о назначении ежемесячной денежной компенсации
многодетным семьям

Гр. _____
(фамилия, имя, отчество полностью)

Адрес _____

Тел. N _____

Паспорт (иной документ, удостоверяющий личность):

Серия		Дата рождения	
Номер		Дата выдачи	
Кем выдан			

Прошу назначить мне ежемесячную денежную компенсацию многодетным семьям на _____ (указать количество) детей.

Для назначения ежемесячной денежной компенсации многодетным семьям представляю следующие документы:

№ п/п	Наименование документов	Кол-во экземпляров
1.	Свидетельство о рождении	
2.	Документ, подтверждающий факт совместного проживания	
	Дополнительно предоставляю:	
3.		

Прошу выплатить ежемесячную денежную компенсацию многодетной семье через:

кредитную организацию _____
(наименование организации)

на счет N _____, через почтовое отделение по адресу регистрации/проживания (нужное подчеркнуть) _____

Дата подачи заявления: ____ . ____ . 20 ____ Подпись заявителя _____

Заявление и документы гр. _____ приняты
(фамилия, инициалы)

_____ и зарегистрированы N _____
(дата)

(фамилия, инициалы и подпись
специалиста, принявшего документы)

_____ (линия отреза)

РАСПИСКА-УВЕДОМЛЕНИЕ

Заявление и документы гр. _____ приняты
(фамилия, инициалы)

_____ и зарегистрированы N _____
(дата) (фамилия, инициалы и подпись
специалиста, принявшего документы)

оборот Приложения 2

Сообщаю, что компенсацию по иному основанию семья не получает.

При наступлении обстоятельств, влекущих изменение размера ежемесячной денежной компенсации многодетным семьям либо прекращение ее выплаты, обязуюсь своевременно сообщать об этом в орган соцзащиты. В случае обнаружения переплаты, произведенной по моей вине, обязуюсь возместить ее в полном объеме.

_____ дата

_____ (подпись заявителя)



Приложение 3
к административному регламенту
предоставления управлением труда и социальной защиты
населения администрации Александровского
муниципального округа Ставропольского края
государственной услуги "Осуществление назначения
и выплаты ежемесячной денежной компенсации
на каждого ребенка в возрасте до 18 лет
многодетным семьям в соответствии с Законом
Ставропольского края от 27 декабря 2012 г.
№ 123-кз "О мерах социальной поддержки
многодетных семей"

Журнал регистрации заявлений о назначении ежемесячной
денежной компенсации многодетным семьям

N п/п	Дата приема заявления	Ф.И.О.	Адрес регистрации (проживания)	Дата принятия решения о назначении и выплате (отказе в назначении)	N личного дела



Приложение 4
к административному регламенту
предоставления управлением труда и социальной защиты
населения администрации Александровского
муниципального округа Ставропольского края
государственной услуги "Осуществление назначения
и выплаты ежемесячной денежной компенсации
на каждого ребенка в возрасте до 18 лет
многодетным семьям в соответствии с Законом
Ставропольского края от 27 декабря 2012 г.
N 123-кз "О мерах социальной поддержки
многодетных семей"

Адресат

УВЕДОМЛЕНИЕ
о перечне недостающих и (или) неправильно оформленных
документов и сроке их предоставления

Уважаемый (ая) _____!
(фамилия, имя, отчество)

Уведомляем Вас, что в соответствии с абзацем 1 пункта 6 Порядка назначения и выплаты многодетным семьям ежемесячной денежной компенсации взамен набора социальных услуг, предоставляемых в натуральном выражении, на каждого ребенка в возрасте до восемнадцати лет, утвержденного приказом министерства социальной защиты населения Ставропольского края от 26.08.2013 N 262 (далее - Порядок) Вам необходимо предоставить:

1. _____
2. _____
3. _____

К сведению сообщаем, что в случае непредставления вышеуказанных документов в срок до ____ . ____ . 20__ г. в соответствии с абзацем 2 пункта 6 Порядка Ваше заявление будет оставлено без рассмотрения. При этом Вы имеете право повторно обратиться за назначением ежемесячной денежной компенсации многодетным семьям с соблюдением требований, установленных указанным Порядком.

Руководитель

подпись

расшифровка подписи

Исполнитель:

Фамилия И.О., тел. _____



Приложение 5
к административному регламенту
предоставления управлением труда и социальной защиты
населения администрации Александровского
муниципального округа Ставропольского края
государственной услуги "Осуществление назначения
и выплаты ежемесячной денежной компенсации
на каждого ребенка в возрасте до 18 лет
многодетным семьям в соответствии с Законом
Ставропольского края от 27 декабря 2012 г.
N 123-кз "О мерах социальной поддержки
многодетных семей"

Управление труда и социальной защиты населения администрации Александровского
муниципального округа
(наименование органа соцзащиты)

РЕШЕНИЕ

N _____ от _____
о назначении и выплате ежемесячной денежной
компенсации многодетным семьям
Закон Ставропольского края от 27.12.2012 N 123-кз
"О МЕРАХ СОЦИАЛЬНОЙ ПОДДЕРЖКИ МНОГОДЕТНЫХ СЕМЕЙ"

Заявка на ежемесячную денежную компенсацию многодетным семьям

N _____ от _____

(дата обращения) _____

НАЗНАЧИТЬ _____

(Фамилия, имя, отчество)

Адрес места жительства (пребывания) _____

Списки (сбербанк, банк), лицевой счет _____

Ф.И.О., дата рождения ребенка	Вид пособия	Начало выплаты	Окончание выплаты	Сумма за месяц

Расчет произвел

подпись

расшифровка подписи

Расчет проверил

подпись

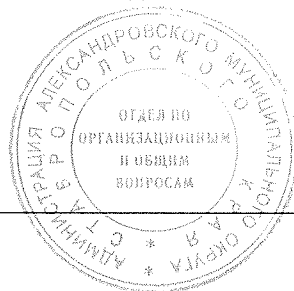
расшифровка подписи

Руководитель

подпись

расшифровка подписи

Печать



Приложение 6
к административному регламенту
предоставления управлением труда и социальной защиты
населения администрации Александровского
муниципального округа Ставропольского края
государственной услуги "Осуществление назначения
и выплаты ежемесячной денежной компенсации
на каждого ребенка в возрасте до 18 лет
многодетным семьям в соответствии с Законом
Ставропольского края от 27 декабря 2012 г.
N 123-кз "О мерах социальной поддержки
многодетных семей"

Управление труда и социальной защиты населения администрации Александровского
муниципального округа
(наименование органа соцзащиты)

РЕШЕНИЕ N _____ от _____
об отказе в назначении ежемесячной денежной
компенсации многодетным семьям
Закон Ставропольского края от 27.12.2012 N 123-кз
"О МЕРАХ СОЦИАЛЬНОЙ ПОДДЕРЖКИ МНОГОДЕТНЫХ СЕМЕЙ"

Заявка на ежемесячную денежную компенсацию многодетным семьям
N _____ от _____
(дата обращения _____)

ОТКАЗАТЬ

Фамилия, имя, отчество _____

Адрес места жительства (пребывания) _____

Причина: _____

Расчет произвел _____ подпись _____ расшифровка подписи _____

Расчет проверил _____ подпись _____ расшифровка подписи _____

Руководитель _____ подпись _____ расшифровка подписи _____

Печать



Приложение 7
к административному регламенту
предоставления управлением труда и социальной защиты
населения администрации Александровского
муниципального округа Ставропольского края
государственной услуги "Осуществление назначения
и выплаты ежемесячной денежной компенсации
на каждого ребенка в возрасте до 18 лет
многодетным семьям в соответствии с Законом
Ставропольского края от 27 декабря 2012 г.
N 123-кз "О мерах социальной поддержки
многодетных семей"

Адресат

УВЕДОМЛЕНИЕ

N _____ от _____
о назначении и выплате ежемесячной денежной компенсации
многодетным семьям

Уважаемая (ый) _____!
(фамилия, имя, отчество)

Сообщаем, что Вам назначена ежемесячная денежная компенсация
многодетным семьям на детей:

(Ф.И.О. ребенка) (дата рождения ребенка)

в размере с _____ по _____

в размере с _____ по _____

Напоминаем, что Вы должны известить о наступлении обстоятельств,
влекущих прекращение (уменьшение размера) выплаты ежемесячной денежной
компенсации многодетным семьям не позднее, чем в месячный срок со дня
наступления таких обстоятельств.

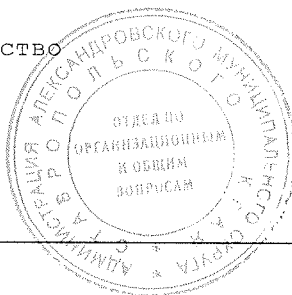
Руководитель

подпись

расшифровка подписи

Специалист, фамилия, имя, отчество

Телефон



Приложение 8
к административному регламенту
предоставления управлением труда и социальной
защиты населения администрации Александровского
муниципального округа Ставропольского края
государственной услуги "Осуществление назначения
и выплаты ежемесячной денежной компенсации
на каждого ребенка в возрасте до 18 лет
многодетным семьям в соответствии с Законом
Ставропольского края от 27 декабря 2012 г.
N 123-кз "О мерах социальной поддержки
многодетных семей"

Адресат

УВЕДОМЛЕНИЕ
N _____ от _____
об отказе в назначении ежемесячной денежной
компенсации многодетным семьям

Уважаемая (ый) _____!
(фамилия, имя, отчество)

Уведомляем Вас об отказе в назначении ежемесячной денежной компенсации многодетным семьям.

Причина отказа:

_____ (указывается причина отказа со ссылкой на действующее законодательство (подпункт, пункт, статья, название и номер

_____ нормативного правового акта)

Отказ в назначении ежемесячной денежной компенсации многодетным семьям Вы можете обжаловать в администрацию муниципального района (городского округа) и (или) в судебном порядке.

Руководитель

подпись

расшифровка подписи

Специалист, фамилия, имя, отчество

Телефон

